



# БЕЗОПАСНОСТЬ ТРУДА - ПРЕЖДЕ ВСЕГО!

СПЕЦИАЛЬНАЯ ОЦЕНКА  
УСЛОВИЙ ТРУДА







## Нормативные правовые акты «О специальной оценке условий труда»

**С 1 января 2014 года вместо аттестации рабочих мест работодатель обязан проводить новую процедуру – специальную оценку условий труда.**

Специальная оценка условий труда является единым комплексом последовательно осуществляемых мероприятий по идентификации вредных и (или) опасных факторов производственной среды и трудового процесса (далее также – вредные и (или) опасные производственные факторы) и оценке уровня их воздействия на работника с учетом отклонения их фактических значений от установленных уполномоченным Правительством Российской Федерации федеральным органом исполнительной власти нормативов (гигиенических нормативов) условий труда и применения средств индивидуальной и коллективной защиты работников.

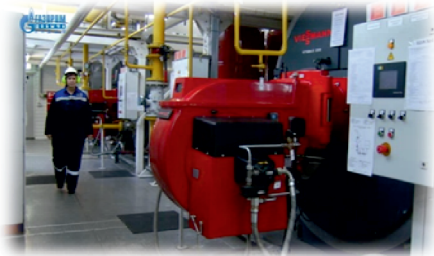
В соответствии с:

- 426-ФЗ от 28.12.2013 г. «О специальной оценке условий труда»;
- 421-ФЗ от 28.12.2013 г. «О внесении изменений в отдельные законодательные акты Российской Федерации»;
- Приказом от 24 января 2014 г. N 33н Министерства труда и социальной защиты РФ «об утверждении методики проведения специальной оценки условий труда, классификатора вредных и (или) опасных производственных факторов, формы отчета о проведении специальной оценки условий труда и инструкции по ее заполнению».

## ОСНОВНЫЕ ЦЕЛИ СПЕЦИАЛЬНОЙ ОЦЕНКИ УСЛОВИЙ ТРУДА

**К основным целям работодателя в рамках проведения специальной оценки условий труда, относят:**

- осуществление контроля за состоянием условий труда на рабочих местах;
- разработка и реализация мероприятий, направленных на улучшение условий труда работников;
- информирование работников об условиях труда на рабочих местах, о риске повреждения их здоровья, о мерах по защите от воздействия факторов, о гарантиях и компенсациях за работу во вредных и (или) опасных условиях труда;
- установление работникам предусмотренных ТК РФ гарантий и компенсаций;
- установление дополнительного тарифа страховых взносов в Пенсионный фонд РФ с учётом класса (подкласса) условий труда на рабочем месте;



- расчёт скидок (надбавок) к страховому тарифу на обязательное социальное страхование от несчастных случаев на производстве и профессиональных заболеваний;
- оценка уровней профессиональных рисков.

## Условия труда на рабочих местах

Для определения количества рабочих мест, подлежащих специальной оценке условий труда в организации, следует точно знать, что такое рабочее место, рабочая зона и какие бывают рабочие места.

**Условия труда** – совокупность факторов производственной среды и трудового процесса, оказывающих влияние на работоспособность и здоровье работника.

**Рабочее место** – место, где работник должен находиться или в которое ему необходимо прибыть в связи с его работой и которое прямо или косвенно находится под контролем работодателя (ст. 209 ТК РФ).



## ОПРЕДЕЛЕНИЕ КОЛИЧЕСТВА РАБОЧИХ МЕСТ

**К аналогичным рабочим местам** (ст. 9 часть 6 426-ФЗ) относят рабочие места, которые характеризуются совокупностью следующих признаков:

- расположены в одном или нескольких однотипных производственных помещениях (производственных зонах), оборудованных одинаковыми (однотипными) системами вентиляции, кондиционирования воздуха, отопления и освещения;
- профессии, должности, специальности одного наименования;
- одинаковый режим рабочего времени;
- ведение однотипного технологического процесса;



- использование одинаковых производственного оборудования, инструментов, приспособлений, материалов и сырья;
- одинаковая обеспеченность средствами индивидуальной защиты.

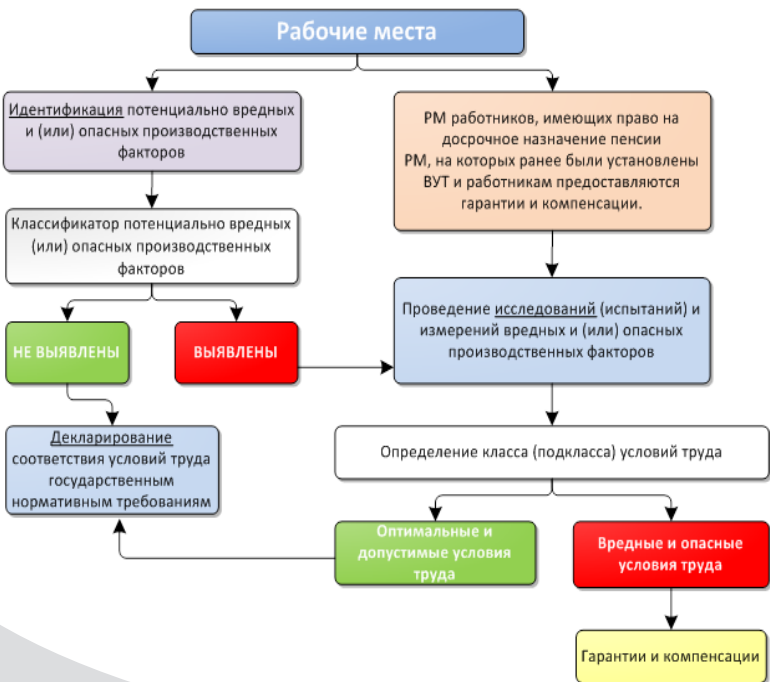
## Этапы проведения специальной оценки условий труда

- организационно-подготовительный этап;
- идентификация потенциально вредных и (или) опасных производственных факторов;
- декларирование соответствия условий труда государственным нормативным требованиям охраны труда;
- проведение исследований (испытаний) и измерений вредных и (или) опасных производственных факторов;
- оценка эффективности средств индивидуальной защиты;
- отнесение условий труда на рабочих местах по степени вредности и (или) опасности к классам (подклассам) условий труда;



- составление отчета о проведении специальной оценки условий труда;
- утверждение отчета о проведении специальной оценки условий труда и его распространение среди всех заинтересованных сторон.

## Порядок проведения специальной оценки условий труда





## ЭТАПЫ ПРОВЕДЕНИЯ СПЕЦИАЛЬНОЙ ОЦЕНКИ УСЛОВИЙ ТРУДА

В процедуру оценки условий труда дополнительно введена роль – **ЭКСПЕРТА** организации выполняющей оценку условий труда к которому предъявляются дополнительные требования, обозначенные в 426-ФЗ.

Специальная оценка условий труда предполагает первоначально проведение Экспертом процедуры идентификации сопоставление и установление совпадения имеющихся на рабочих местах факторов производственной среды и трудового процесса с факторами, предусмотренными классификатором вредных и (или) опасных производственных факторов (ст. 10 426-ФЗ).

Результатом процедуры идентификации является разделение:

- на рабочие места подлежащих специальной оценке (где выявлены вредные и (или) опасные производственные факторы, с проведением инструментальных обследований уровня вредных и (или) опасных производственных факторов, с периодичностью раз в 5 лет);
- на рабочие места (где отсутствуют вредные и (или) опасные условия труда), на которые оформляется в установленном порядке декларация соответствия условий труда государственным нормативным требованиям.

**ДЕКЛАРАЦИЯ** – это документ, который оформляется в отношении всех рабочих мест, на которых при проведении идентификации потенциально вредных и (или) опасных факторов в рамках специальной оценки условий труда не выявлены вредные и (или) опасные факторы производственной среды и трудового процесса.

# КЛАССИФИКАТОР вредных и (или) опасных производственных факторов

№ п/п	НАИМЕНОВАНИЕ ВРЕДНОГО И (ИЛИ) ОПАСНОГО ФАКТОРА ПРОИЗВОДСТВЕННОЙ СРЕДЫ И ТРУДОВОГО ПРОЦЕССА
1	<b>Физические факторы</b>
1.1	Микроклимат
1.1.1	Температура воздуха
1.1.2	Относительная влажность воздуха
1.1.3	Скорость движения воздуха
1.1.4	Тепловое излучение
1.2	Аэрозоли преимущественно фиброгенного действия (АПФД)
1.3	Виброакустические факторы:
1.3.1	Шум
1.3.2	Инфразвук
1.3.3	Ультразвук воздушный
1.3.4	Общая и локальная вибрация
1.4	Световая среда:
1.4.1	Освещённость рабочей поверхности при искусственном освещении
1.4.2	Прямая блёскость
1.4.3	Отражённая блёскость
1.5	Неионизирующие излучения:
1.5.1	Переменное электромагнитное поле (промышленная частота 50 Гц)
1.5.2	Переменное электромагнитное поле радиочастотного диапазона
1.5.3	Электростатическое поле
1.5.4	Постоянное магнитное поле
1.5.5	Ультрафиолетовое излучение
1.5.6	Лазерное излучение
1.6	Ионизирующие излучения
1.6.1	Рентгеновское, гамма- и нейтронное излучение
1.6.2	Радиоактивное загрязнение производственных помещений, элементов производственного оборудования, средств индивидуальной защиты и кожных покровов работника

<b>2</b>	<b>Химический фактор</b>
2.1	Химические вещества и смеси, измеряемые в воздухе рабочей зоны и на кожных покровах работников, в том числе некоторые вещества биологической природы (антибиотики, витамины, гормоны, ферменты, белковые препараты), которые получают химическим синтезом и (или) для контроля содержания которых используют методы химического анализа
<b>3</b>	<b>Биологический фактор</b>
3.1.	Микроорганизмы-продуценты, живые клетки и споры, содержащиеся в бактериальных препаратах
3.2.	Патогенные микроорганизмы – возбудители особо опасных инфекционных заболеваний
3.3.	Патогенные микроорганизмы – возбудители иных инфекционных заболеваний
<b>4.</b>	<b>Тяжесть трудового процесса</b>
4.1	Физическая динамическая нагрузка
4.2	Масса поднимаемого и перемещаемого груза вручную
4.3	Стереотипные рабочие движения
4.4	Статическая нагрузка
4.5	Рабочая поза
4.6	Наклоны корпуса тела работника
4.7	Перемещение в пространстве
<b>5.</b>	<b>Напряженность трудового процесса</b>
5.1	Длительность сосредоточенного наблюдения
5.2	Плотность сигналов (световых, звуковых) и сообщений в единицу времени
5.3	Число производственных объектов одновременного наблюдения
5.4	Нагрузка на слуховой анализатор
5.5	Активное наблюдение за ходом производственного процесса
5.6	Работа с оптическими приборами
5.7	Нагрузка на голосовой аппарат

**ВСЕ ВРЕДНЫЕ И ОПАСНЫЕ ПРОИЗВОДСТВЕННЫЕ ФАКТОРЫ, КОТОРЫЕ ИДЕНТИФИЦИРОВАНЫ (ВЫЯВЛЕНЫ) НА РАБОЧИХ МЕСТАХ, ПОДЛЕЖАТ ИССЛЕДОВАНИЯМ И ИЗМЕРЕНИЯМ**

## Отнесение условий труда на рабочих местах по степени вредности и (или) опасности к классам (подклассам) условий труда

**Класс условий труда** – принятое обозначение тех или иных условий труда, определяющее степень их отклонения от нормы.

Условия труда по степени вредности и (или) опасности подразделяются на четыре класса:

### **Оптимальные (1 класс)**

условия труда, при которых воздействие на работника вредных и (или) опасных производственных факторов отсутствует или уровни воздействия которых не превышают уровни, установленные нормативами (гигиеническими нормативами) условий труда и принятые в качестве безопасных для человека, и создаются предпосылки для поддержания высокого уровня работоспособности работника.

### **Допустимые (2 класс)**

условия труда, при которых на работника воздействуют вредные и (или) опасные производственные факторы, уровни воздействия которых не превышают уровни, установленные нормативами (гигиеническими нормативами) условий труда, а измененное функциональное состояние организма работника восстанавливается во время регламентированного отдыха или к началу следующего

рабочего дня (смены). Допустимые условия труда относятся к безопасным.

### **Вредные (3 класс)**

условия труда, при которых уровни воздействия вредных и (или) опасных производственных факторов превышают уровни, установленные нормативами (гигиеническими нормативами) условий труда

### **Опасные (4 класс)**

условия труда, при которых на работника воздействуют вредные и (или) опасные производственные факторы, уровни воздействия которых в течение всего рабочего дня (смены) или его части способны создать угрозу жизни работника, а последствия воздействия данных факторов обуславливают высокий риск развития острого профессионального заболевания в период трудовой деятельности



## Основные права и обязанности по СОУТ

### ОБЯЗАННОСТИ РАБОТОДАТЕЛЯ

1. Обеспечить проведение специальной оценки условий труда;
2. Предоставить необходимые документы организации, осуществляющей проведение специальной оценки условий труда;
3. Письменно ознакомить работника с результатами специальной оценки условий труда;
4. Предоставить работнику разъяснения по вопросам проведения специальной оценки условий труда;
5. Реализовать мероприятия по улучшению условий труда.

### ПРАВА И ОБЯЗАННОСТИ РАБОТНИКОВ

1. Лично участвовать в проведении специальной оценки условий труда;
2. Обращаться к работодателю за разъяснением процедуры проведения специальной оценки условий труда;
3. Обжаловать результаты проведенной специальной оценки условий труда;
4. Обязан ознакомиться с результатами специальной оценки условий труда.

## Документы, оформляемые по результатам СОУТ

(оформляется в форме отчета)

1. Сведения об организации, осуществляющей специальную оценку условий труда;
2. Перечень рабочих мест, на которых проводилась специальная оценка;
3. Карты специальной оценки;
4. Протоколы исследований и измерений потенциально вредных и (или) опасных факторов;
5. Протоколы эффективности средств индивидуальной защиты (СИЗ);
6. Сводная ведомость результатов специальной оценки;
7. Перечень рекомендуемых мероприятий по улучшению условий труда.

## Внеплановая СОУТ

(основания)

1. Ввод в эксплуатацию вновь организованных рабочих мест;
2. Получения предписания ГИТ;
3. Изменение технологического процесса;
4. Изменение состава применяемого сырья и (или) материалов;
5. Изменение в уровне СИЗ;
6. Наличие несчастного случая;
7. Наличие мотивированного предложения профсоюза.

Проводится на соответствующих рабочих местах в течение 6 месяцев со дня наступления вышеуказанных условий.

## **ПРИМЕНЕНИЕ РЕЗУЛЬТАТОВ СПЕЦИАЛЬНОЙ ОЦЕНКИ УСЛОВИЙ ТРУДА**

**Результаты специальной оценки условий труда применяются для:**

- установления работникам предусмотренных ТК РФ гарантий и компенсаций;
- обеспечения работников средствами индивидуальной защиты;
- расчёта скидок (надбавок) к страховому тарифу в системе обязательного социального страхования работников от несчастных случаев на производстве и профессиональных заболеваний;
- установления дополнительного тарифа для страховых взносов в Пенсионный фонд Российской Федерации;
- планирования и финансирования мероприятий по улучшению условий и охраны труда, в том числе за счёт средств ФСС;
- оценки уровня профессиональных рисков;
- контроля за состоянием условий труда на рабочих местах;
- расследования несчастных случаев на производстве;
- иные цели.

Специальная оценка условий труда может не проводиться на рабочих местах с действующими результатами аттестации рабочих мест по условиям труда.

Работодатель вправе провести СОУТ до истечения срока действия имеющихся результатов АРМ.

СОУТ на рабочем месте осуществляется не реже одного раза в пять лет (срок действия исчисляется со дня утверждения результатов СОУТ).

## Гарантии и компенсации работникам, за работу во вредных и (или) опасных условиях труда

Размер, порядок и условия предоставления гарантий и компенсаций работникам, занятым на работах с вредными и (или) опасными условиями труда, устанавливаются в порядке, предусмотренном статьями 92, 117 и 147 Трудового кодекса РФ.

### ЛЬГОТЫ И КОМПЕНСАЦИИ

Класс условий труда	Доплаты, min размер, % (ст. 92 ТК)	Дополнительный отпуск, min размер, кален. дней (ст. 117 ТК)	Продолжительность рабочего времени, не более часов в неделю (ст. 147 ТК)
1 класс	-	-	-
2 класс	-	-	-
3.1 класс	4	-	-
3.2 класс	4	7	-
3.3 класс	4	7	36
3.4 класс	4	7	36
4 класс	4	7	36

**В случае обеспечения на рабочих местах безопасных условий труда, подтвержденных результатами СОУТ, гарантии и компенсации работникам НЕ ПРЕДОСТАВЛЯЮТСЯ.**



В специальной оценке условий труда принимают активное участие профсоюзные организации.

Члены профсоюзов имеют законное право входить в состав комиссии по проведению специальной оценки условий труда. Также представители профсоюзных организаций от предприятий могут получать разъяснения по вопросам проведения специальной оценки условий труда, инициировать внеплановые проверки с подключением членов специализированных инстанций.

Работник обязан в течение 30 календарных дней со дня утверждения отчета, ознакомиться с результатами проведенной на его рабочем месте специальной оценки условий труда. При этом в

указанный срок не включаются периоды временной нетрудоспособности работника, нахождения в отпуске или командировке, периоды между вахтового отдыха.



## ОСНОВНЫЕ ОТЛИЧИЯ МЕТОДИКИ ОЦЕНКИ ПО СОУТ ОТ АТТЕСТАЦИИ РМ ПО УСЛОВИЯМ ТРУДА

426-ФЗ «Специальная оценка условий труда»	342н «Аттестация рабочих мест по условиям труда»
<b>Микроклимат</b>	
Не оценивается на открытых территориях и в неотопляемых помещениях. Из оценки исключены понятия теплый и холодный период года, измерения проводятся в один период года.	Оценка на открытых территориях, в неотопляемых помещениях, в теплый и холодный период года
<b>Предельно- допустимый уровень по шуму (ПДУ)</b>	
Более 80 ДБ	от 50 до 80 ДБ, в зависимости от условий труда
<b>Световая среда</b>	
Уровень естественного освещения, пульсация не оценивается.	-
<b>Биологический фактор</b>	
Идентифицируется и оценивается только на рабочих местах предприятий, имеющих лицензию на работу с патогенными микроорганизмами (биологическим фактором).	Оценивался экспертным путем на рабочих местах с предполагаемым наличием патогенных микроорганизмов.
<b>Тяжесть труда</b>	
При отсутствии перерывов более 60-80 % рабочего времени	Расчетным путем
<b>Напряженность трудового процесса</b>	
Исключена оценка интеллектуальных и эмоциональных нагрузок	
<b>Травмоопасность</b>	
Не оценивается	Оценивалась

### ПРЕИМУЩЕСТВА СПЕЦИАЛЬНОЙ ОЦЕНКИ УСЛОВИЙ ТРУДА:

- Более точное определение прав и обязанностей субъектов, участвующих в проведении оценки условий труда;
- Финансовая заинтересованность работодателя в улучшении условий труда (экономическая стимуляция);
- Усиление профсоюзного контроля;
- Ужесточение уголовной и административной ответственности за нарушение законодательства об охране труда;
- Идентифицированные вредные и (или) опасные факторы производственной среды и трудового процесса должны быть не только измерены, но и исследованы, что способствует более глубокому, детальному подходу к оценке условий труда.



**ВАШ БЕЗОПАСНЫЙ ТРУД –  
ВАЖЕН ДЛЯ НАС!**

ООО «Газпром добыча Надым»  
2014 год